



**Муниципальное образование городское поселение город Баймак  
муниципального района Баймакский район Республики Башкортостан**

---

**Схема теплоснабжения муниципального образования  
городское поселение город Баймак  
муниципального района Баймакский район  
Республики Башкортостан  
на период до 2028 года (актуализация на 2020 год)**

**Том 2. Обосновывающие материалы**

**Глава 15 Реестр единых теплоснабжающих организаций**

**ШИФР 002.02.СТ-ОМ.015.000**

**Разработчик: Общество с ограниченной ответственностью  
«НефтеГазЭнергоСервис»**

Директор

Г. А. Юкин

Москва, 2019 г.

## Состав документов

Наименование документа	ШИФР
Схема теплоснабжения муниципального образования городское поселение город Баймак муниципального района Баймакский район Республики Башкортостан на период до 2028 года. Том 1. Утверждаемая часть	002.02-СТ-УЧ-001.000
Схема теплоснабжения муниципального образования городское поселение город Баймак муниципального района Баймакский район Республики Башкортостан на период до 2028 года. Том 2. Обосновывающие материалы	
Глава 1 Существующее положение в сфере производства, передачи и потребления тепловой энергии для целей теплоснабжения	002.02.СТ-ОМ.001.000
Глава 2 Существующее и перспективное потребление тепловой энергии на цели теплоснабжения	002.02.СТ-ОМ.002.000
Глава 3 Электронная модель системы теплоснабжения	002.02.СТ-ОМ.003.000
Глава 4 Существующие и перспективные балансы тепловой мощности источников тепловой энергии и тепловой нагрузки потребителей	002.02.СТ-ОМ.004.000
Глава 5 Мастер-план развития систем теплоснабжения муниципального образования	002.02.СТ-ОМ.005.000
Глава 6 Существующие и перспективные балансы производительности водоподготовительных установок и максимального потребления теплоносителя теплопотребляющими установками потребителей, в том числе в аварийных режимах	002.02.СТ-ОМ.006.000
Глава 7 Предложения по строительству, реконструкции, техническому перевооружению и (или) модернизации источников тепловой энергии	002.02.СТ-ОМ.007.000
Глава 8 Предложения по строительству, реконструкции и (или) модернизации тепловых сетей	002.02.СТ-ОМ.008.000
Глава 9 Предложения по переводу открытых систем теплоснабжения (горячего водоснабжения) в закрытые системы горячего водоснабжения	Не разрабатывается
Глава 10 Перспективные топливные балансы	002.02.СТ-ОМ.010.000
Глава 11 Оценка надежности теплоснабжения	002.02.СТ-ОМ.011.000
Глава 12 Обоснование инвестиций в строительство, реконструкцию, техническое перевооружение и (или) модернизацию	002.02.СТ-ОМ.012.000

<b>Наименование документа</b>	<b>ШИФР</b>
Глава 13 Индикаторы развития систем теплоснабжения	002.02.СТ-ОМ.013.000
Глава 14 Ценовые (тарифные) последствия	002.02.СТ-ОМ.014.000
Глава 15 Реестр единых теплоснабжающих организаций	002.02.СТ-ОМ.015.000
Глава 16 Реестр мероприятий схемы теплоснабжения	002.02.СТ-ОМ.016.000

## Оглавление

1 Общие положения о единой теплоснабжающей организации и порядке присвоения статуса ЕТО.....	6
2 Изменения в зонах действия ЕТО, произошедшие с последнего утверждения.....	9
3 Основания, в том числе критерии, в соответствии с которыми теплоснабжающей организации присвоен статус единой теплоснабжающей организации.....	10
4 Заявки теплоснабжающих организаций на присвоение статуса единой теплоснабжающей организации.....	18
5 Описание границ зон деятельности единой теплоснабжающей организации (организаций).....	19

## **Перечень таблиц**

Табл. 1.1 Реестр утвержденных единых теплоснабжающих организаций в системе теплоснабжения города Баймак .....	8
Табл. 3.1 Реестр единых теплоснабжающих организаций, содержащий перечень систем теплоснабжения, входящих в их состав .....	16
Табл. 3.2 Реестр действующих зон и систем теплоснабжения муниципального образования городское поселение город Баймак муниципального района Баймакский район по состоянию на 2019 год .....	17

## **Перечень рисунков**

Рис. 5.1 Зоны действия котельной №1 и котельной №2 .....	19
--	----

# **1 Общие положения о единой теплоснабжающей организации и порядке присвоения статуса ЕТО**

Согласно п. 83. требований к схемам теплоснабжения, утвержденных Постановления Правительства РФ от 22.02.2012 № 154 Глава 15 «Реестр единых теплоснабжающих организаций» содержит:

а) реестр систем теплоснабжения, содержащий перечень теплоснабжающих организаций, действующих в каждой системе теплоснабжения, расположенных в границах поселения, городского округа, города федерального значения;

б) реестр единых теплоснабжающих организаций, содержащий перечень систем теплоснабжения, входящих в состав единой теплоснабжающей организации;

в) основания, в том числе критерии, в соответствии с которыми теплоснабжающей организации присвоен статус единой теплоснабжающей организации;

г) заявки теплоснабжающих организаций, поданные в рамках разработки проекта схемы теплоснабжения (при их наличии), на присвоение статуса единой теплоснабжающей организации;

д) описание границ зон деятельности единой теплоснабжающей организации (организаций).

Понятие «Единая теплоснабжающая организация» введено Федеральным законом от 27.07.2010 г. №190 «О теплоснабжении» (ст.2, ст.15).

В соответствии со ст.2 ФЗ-190 единая теплоснабжающая организация определяется в схеме теплоснабжения. Для городов с численностью населения пятьсот тысяч человек и более единая теплоснабжающая организация утверждается уполномоченным федеральным органом власти (Министерство энергетики РФ).

В соответствии с пунктом 4 постановления Правительства РФ от 22.02.2012 г. № 154 «О требованиях к схемам теплоснабжения, порядку их разработки и утверждения» в схеме теплоснабжения должен быть разработан раздел, содержащий обоснования решения по определению единой теплоснабжающей организации, который должен содержать обоснование соответствия предлагаемой к определению в качестве единой теплоснабжающей организации критериям единой теплоснабжающей организации, установленным в правилах

организации теплоснабжения, утверждаемых Правительством Российской Федерации (пункт 40 ПП РФ № 154 от 22.02.2012).

Критерии и порядок определения единой теплоснабжающей организации установлены постановлением Правительства РФ от 08.08.2012 № 808 «Об организации теплоснабжения в Российской Федерации и о внесении изменений в некоторые законодательные акты Правительства Российской Федерации».

Правила организации теплоснабжения, утверждённые постановлением Правительства РФ от 08.08.2012 № 808, в пункте 7 Правил устанавливают следующие критерии определения единой теплоснабжающей организации (далее ЕТО):

- владение на праве собственности или ином законном основании источниками тепловой энергии с наибольшей рабочей тепловой мощностью и (или) тепловыми сетями с наибольшей емкостью в границах зоны деятельности единой теплоснабжающей организации;
- размер собственного капитала;
- способность в лучшей мере обеспечить надежность теплоснабжения в соответствующей системе теплоснабжения.

Рабочая тепловая мощность в соответствии с ПП РФ №808 - средняя приведенная часовая мощность источника тепловой энергии, определяемая по фактическому полезному отпуску источника тепловой энергии за последние 3 года работы.

Емкость тепловых сетей в соответствии с тем же постановлением - произведение протяженности всех тепловых сетей, принадлежащих организации на праве собственности или ином законном основании, на средневзвешенную площадь поперечного сечения данных тепловых сетей.

В соответствии с указанными пунктами постановлений Правительства РФ в схеме теплоснабжения разрабатываются:

- реестр зон действия всех существующих (на базовый период разработки схемы теплоснабжения) изолированных (технологически не связанных) систем теплоснабжения, действующих в административных границах поселения, городского округа;
- реестр зон действия перспективных изолированных систем теплоснабжения, образованных на базе действующих и перспективных (предлагаемых к строительству) источников тепловой энергии;

- реестр зон деятельности для выбора единых теплоснабжающих организаций, определённых в каждой существующей изолированной зоне действия в системе теплоснабжения.

Зоны действия источников централизованных источников теплоснабжения были подробно описаны в Главе 1. Раздел 4.

В настоящее время в муниципальном образовании городское поселение город Баймак муниципального района Баймакский район утверждена одна единая теплоснабжающая организация – ООО «Теплосеть» (см. Табл. 1.1).

**Табл. 1.1** Реестр утвержденных единых теплоснабжающих организаций в системе теплоснабжения города Баймак

Номер ЕТО	Номер (индекс) СТС	Источник тепловой энергии (мощности)	Единая теплоснабжающая организация, утвержденная в зоне
1	1	Котельная №1	ООО «Теплосеть»
	2	Котельная №2	
	3	Котельная БЛИ	



## **2 Изменения в зонах действия ЕТО, произошедшие с последнего утверждения**

Единая теплоснабжающая организация муниципального образования городское поселение город Баймак муниципального района Баймакский район утверждена постановлением Администрации городского поселения город Баймак муниципального района Баймакский район №84/1 от 15.03.2018 «Об утверждении актуализированной схемы теплоснабжения городского поселения г. Баймак муниципального района Баймакский район Республики Башкортостан».

В зонах действия ЕТО с момента предыдущей актуализации схемы теплоснабжения изменений не происходило.

### **3 Основания, в том числе критерии, в соответствии с которыми теплоснабжающей организации присвоен статус единой теплоснабжающей организации**

Решение по установлению единой теплоснабжающей организации осуществляется на основании критериев определения единой теплоснабжающей организации, установленных в правилах организации теплоснабжения, утверждаемых Правительством Российской Федерации.

Предложения по установлению единой теплоснабжающей организации осуществляются на основании критериев определения единой теплоснабжающей организации, установленных в правилах организации теплоснабжения, утверждаемых Правительством Российской Федерации. Предлагается использовать для этого нижеследующий раздел проекта.

Федеральный закон от 27.07.2012 г. № 190 «О теплоснабжении» статьей 2, пунктами 14 и 28 вводит понятия «система теплоснабжения» и «единая теплоснабжающая организация в системе теплоснабжения» (далее ЕТО), а именно:

- система теплоснабжения - это совокупность источников тепловой энергии и теплопотребляющих установок, технологически соединенных тепловыми сетями;
- единая теплоснабжающая организация в системе теплоснабжения – это теплоснабжающая организация, которая определяется в схеме теплоснабжения федеральным органом исполнительной власти, уполномоченным Правительством Российской Федерации на реализацию государственной политики в сфере теплоснабжения, или органом местного самоуправления на основании критериев и в порядке, которые установлены правилами организации теплоснабжения, утвержденными Правительством Российской Федерации.

Постановление Правительства РФ от 22.02.2012г. № 154 «О требованиях к схемам теплоснабжения, порядку их разработки и утверждения» пунктом 4 устанавливает необходимость обоснования в проектах схем теплоснабжения предложений по определению единой теплоснабжающей организации.

Правила организации теплоснабжения в Российской Федерации, утвержденные Постановлением Правительства Российской Федерации от 8 августа 2012 года N 808, утверждает следующие критерии и порядок определения единой теплоснабжающей организации:

1. Статус единой теплоснабжающей организации присваивается органом местного самоуправления или федеральным органом исполнительной власти (далее – уполномоченные органы) при утверждении схемы теплоснабжения по-

селения, городского округа, а в случае смены единой теплоснабжающей организации – при актуализации схемы теплоснабжения.

2. В проекте схемы теплоснабжения должны быть определены границы зон деятельности единой теплоснабжающей организации (организаций). Границы зоны (зон) деятельности единой теплоснабжающей организации (организаций) определяются границами системы теплоснабжения, в отношении которой присваивается соответствующий статус.

В случае, если на территории поселения, городского округа существуют несколько систем теплоснабжения, уполномоченные органы вправе:

- определить единую теплоснабжающую организацию (организации) в каждой из систем теплоснабжения, расположенных в границах поселения, городского округа;

- определить на несколько систем теплоснабжения единую теплоснабжающую организацию, если такая организация владеет на праве собственности или ином законном основании источниками тепловой энергии и (или) тепловыми сетями в каждой из систем теплоснабжения, входящих в зону её деятельности.

3. Для присвоения статуса единой теплоснабжающей организации впервые на территории поселения, городского округа, лица, владеющие на праве собственности или ином законном основании источниками тепловой энергии и (или) тепловыми сетями на территории поселения, городского округа вправе подать в течение одного месяца с даты размещения на сайте поселения, городского округа, города федерального значения проекта схемы теплоснабжения в орган местного самоуправления заявки на присвоение статуса единой теплоснабжающей организации с указанием зоны деятельности, в которой указанные лица планируют исполнять функции единой теплоснабжающей организации. Орган местного самоуправления обязан разместить сведения о принятых заявках на сайте поселения, городского округа.

4. В случае, если в отношении одной зоны деятельности единой теплоснабжающей организации подана одна заявка от лица, владеющего на праве собственности или ином законном основании источниками тепловой энергии и (или) тепловыми сетями в соответствующей системе теплоснабжения, то статус единой теплоснабжающей организации присваивается указанному лицу. В случае, если в отношении одной зоны деятельности единой теплоснабжающей организации подано несколько заявок от лиц, владеющих на праве собственности или ином законном основании источниками тепловой энергии и (или) тепловыми сетями в соответствующей системе теплоснабжения, орган местного самоуправления присваивает статус единой теплоснабжающей организации в соответствии с критериями настоящих Правил.

5. Критериями определения единой теплоснабжающей организации являются:

1) владение на праве собственности или ином законном основании источниками тепловой энергии с наибольшей совокупной установленной тепловой мощностью в границах зоны деятельности единой теплоснабжающей организации или тепловыми сетями, к которым непосредственно подключены источники тепловой энергии с наибольшей совокупной установленной тепловой мощностью в границах зоны деятельности единой теплоснабжающей организации;

2) размер уставного (складочного) капитала хозяйственного товарищества или общества, уставного фонда унитарного предприятия должен быть не менее остаточной балансовой стоимости источников тепловой энергии и тепловых сетей, которыми указанная организация владеет на праве собственности или ином законном основании в границах зоны деятельности единой теплоснабжающей организации. Размер уставного капитала и остаточная балансовая стоимость имущества определяются по данным бухгалтерской отчетности на последнюю отчетную дату перед подачей заявки на присвоение статуса единой теплоснабжающей организации.

6. В случае, если в отношении одной зоны деятельности единой теплоснабжающей организации подано более одной заявки на присвоение соответствующего статуса от лиц, соответствующих критериям, установленным настоящими Правилами, статус единой теплоснабжающей организации присваивается организации, способной в лучшей мере обеспечить надежность теплоснабжения в соответствующей системе теплоснабжения.

Способность обеспечить надежность теплоснабжения определяется наличием у организации технических возможностей и квалифицированного персонала по наладке, мониторингу, диспетчеризации, переключениям и оперативному управлению гидравлическими режимами, и обосновывается в схеме теплоснабжения.

7. В случае, если в отношении зоны деятельности единой теплоснабжающей организации не подано ни одной заявки на присвоение соответствующего статуса, статус единой теплоснабжающей организации присваивается организации, владеющей в соответствующей зоне деятельности источниками тепловой энергии и (или) тепловыми сетями, и соответствующей критериям настоящих Правил.

8. Единая теплоснабжающая организация при осуществлении своей деятельности обязана:

а) заключать и надлежаще исполнять договоры теплоснабжения со всеми обратившимися к ней потребителями тепловой энергии в своей зоне деятельности;

б) осуществлять мониторинг реализации схемы теплоснабжения и подавать в орган, утвердивший схему теплоснабжения, отчеты о реализации, включая предложения по актуализации схемы теплоснабжения;

в) надлежащим образом исполнять обязательства перед иными теплоснабжающими и теплосетевыми организациями в зоне своей деятельности;

г) осуществлять контроль режимов потребления тепловой энергии в зоне своей деятельности.

Цель настоящего раздела схемы теплоснабжения - подготовить и обосновать предложения для дальнейшего рассмотрения и утверждения перечня единых теплоснабжающих организаций городского поселения.

В этих предложениях должны содержаться обоснования соответствия предлагаемой теплоснабжающей организации (ТСО) критериям соответствия ЕТО, установленным в пункте 7 раздела II «Критерии и порядок определения единой теплоснабжающей организации» Постановления Правительства РФ от 08.08.2012г. № 808 «Правила организации теплоснабжения в Российской Федерации».

Согласно пункту 7 указанных «Правил...» критериями определения единой теплоснабжающей организации являются:

- владение на праве собственности или ином законном основании источниками тепловой энергии с наибольшей рабочей тепловой мощностью и (или) тепловыми сетями с наибольшей емкостью в границах зоны деятельности единой теплоснабжающей организации;

- размер собственного капитала;

- способность в лучшей мере обеспечить надежность теплоснабжения в соответствующей системе теплоснабжения.

Для определения указанных критериев уполномоченный орган при разработке схемы теплоснабжения вправе запрашивать у теплоснабжающих и теплосетевых организаций соответствующие сведения, являющиеся критериями для определения будущей ЕТО. При этом под понятиями «рабочая мощность» и «емкость тепловых сетей» понимается:

- «рабочая мощность источника тепловой энергии» - это средняя приведенная часовая мощность источника тепловой энергии, определяемая по фактическому полезному отпуску источника тепловой энергии за последние 3 года работы;

- «емкость тепловых сетей» - это произведение протяженности всех тепловых сетей, принадлежащих организации на праве собственности или ином

законном основании, на средневзвешенную площадь поперечного сечения данных тепловых сетей.

Согласно пункту 4 Постановления Правительства РФ от 08.08.2012г. «Правила организации теплоснабжения в Российской Федерации», в проекте схемы теплоснабжения должны быть определены границы зон деятельности единой теплоснабжающей организации (ЕТО). Границы зоны (зон) деятельности единой теплоснабжающей организации (ЕТО) определяются границами системы теплоснабжения. Под понятием «зона деятельности единой теплоснабжающей организации» подразумевается одна или несколько систем теплоснабжения на территории поселения, городского округа, в границах которых единая теплоснабжающая организация обязана обслуживать любых обратившихся к ней потребителей тепловой энергии. В случае если на территории поселения существуют несколько систем теплоснабжения уполномоченные органы вправе:

- определить единую теплоснабжающую организацию (организации) в каждой из систем теплоснабжения, расположенных в границах поселения, городского округа;
- определить на несколько систем теплоснабжения единую теплоснабжающую организацию.

Согласно пункту 5 указанных «Правил...» для присвоения ТСО статуса ЕТО на территории муниципального образования лица, владеющие на праве собственности или ином законном основании источниками тепловой энергии и/или тепловыми сетями, подают в уполномоченный орган в течение 1 месяца с даты опубликования (размещения на сайте) проекта схемы теплоснабжения, а также с даты опубликования (размещения) сообщения, указанного в пункте 17 настоящих «Правил...», заявку на присвоение организации статуса ЕТО с указанием зоны ее деятельности. К заявке должна прилагаться бухгалтерская отчетность, составленная на последнюю отчетную дату перед подачей заявки, с отметкой налогового органа о принятии отчетности. В течение 3 рабочих дней с даты окончания срока подачи заявок уполномоченные органы обязаны разместить сведения о принятых заявках на сайте Администрации муниципального образования.

Согласно пункту 6 указанных «Правил...», в случае если в отношении одной зоны деятельности ЕТО подана 1 заявка от лица, владеющего на праве собственности или ином законном основании источниками тепловой энергии и (или) тепловыми сетями в соответствующей зоне деятельности ЕТО, то статус единой теплоснабжающей организации присваивается указанному лицу. В том

случае, если в отношении одной зоны деятельности ЕТО подано несколько заявок от лиц, владеющих на праве собственности или ином законном основании источниками тепловой энергии и (или) тепловыми сетями в соответствующей зоне деятельности ЕТО, уполномоченный орган присваивает статус единой теплоснабжающей организации в соответствии с требованиями пунктов 7 - 10 Постановления Правительства РФ от 08.08.2012 г. № 808 «Правила организации теплоснабжения в Российской Федерации».

Согласно пункту 8 указанных «Правил...», в случае, если заявка на присвоение статуса ЕТО подана организацией, которая владеет на праве собственности или ином законном основании источниками тепловой энергии с наибольшей рабочей тепловой мощностью и тепловыми сетями с наибольшей емкостью в границах зоны деятельности единой теплоснабжающей организации, статус единой теплоснабжающей организации присваивается данной организации. Это требование для выбора ЕТО является наиболее важным и значимым и в дальнейшем будет определять варианты предложений по определению единой теплоснабжающей организации в соответствующей системе теплоснабжения, описанной соответствующими границами зоны деятельности.

Согласно пункту 9 указанных «Правил...», способность в лучшей мере обеспечить надежность теплоснабжения в соответствующей системе теплоснабжения определяется наличием у организации технических возможностей и квалифицированного персонала по наладке, мониторингу, диспетчеризации, переключениям и оперативному управлению гидравлическими и температурными режимами системы теплоснабжения и также обосновывается проектом схемы теплоснабжения.

После внесения проекта схемы теплоснабжения на рассмотрение теплоснабжающие и/или теплосетевые организации должны обратиться с заявкой на признание в качестве ЕТО в одной или нескольких из определенных зон деятельности. Решение об установлении организации в качестве ЕТО в той или иной зоне деятельности принимает, в соответствии с ч.6 ст.6 Федерального закона №190 «О теплоснабжении», орган местного самоуправления городского поселения.

Границы зоны деятельности ЕТО, в соответствии с п.19 Правил организации теплоснабжения, могут быть изменены в следующих случаях:

- подключение к системе теплоснабжения новых теплопотребляющих установок, источников тепловой энергии или тепловых сетей, или их отключение от системы теплоснабжения;

- технологическое объединение или разделение систем теплоснабжения.

Сведения об изменении границ зон деятельности единой теплоснабжающей организации, а также сведения о присвоении другой организации статуса единой теплоснабжающей организации подлежат внесению в схему теплоснабжения при ее актуализации. Исходя из принципов, описанных во введении, был выполнен анализ возможных функциональных и институциональных изменений зон деятельности ЕТО (и технологически изолированных зон действия – систем теплоснабжения) с учетом изменений, произошедших в период после утверждения схемы теплоснабжения муниципального образования городское поселение город Баймак муниципального района Баймакский район.

Изменений в зонах действия ЕТО не было.

Заявок о присвоении статуса ЕТО в адрес Администрации города не поступило.

Таким образом, в схеме теплоснабжения устанавливаются следующие единые теплоснабжающие организации, представленные в Табл. 3.1.

**Табл. 3.1 Реестр единых теплоснабжающих организаций, содержащий перечень систем теплоснабжения, входящих в их состав**

<b>Номер ЕТО</b>	<b>Наименование ЕТО</b>	<b>Номер (индекс) СТС</b>	<b>Источник тепловой энергии (мощности)</b>
1	ООО «Теплосеть»	1	Котельная №1
		2	Котельная №2
		3	Котельная БЛИ



**Табл. 3.2 Реестр действующих зон и систем теплоснабжения муниципального образования городское поселение город Баймак муниципального района Баймакский район по состоянию на 2019 год**

Порядковый номер действующей зоны ЕТО	Номер (индекс) СТС (сквозной)	Источник тепловой энергии (мощности)	ТСО, владеющая источниками тепловой энергии	ТСО, владеющая сетями в зоне теплоснабжения	Утверждаемая ЕТО	Основание для присвоения статуса ЕТО
1	1	Котельная №1	ООО «Теплосеть»	ООО «Теплосеть»	ООО «Теплосеть»	Владение в соответствующей зоне деятельности источниками тепловой энергии с наибольшей рабочей тепловой мощностью и (или) тепловыми сетями с наибольшей тепловой емкостью (п. 11 Правил организации теплоснабжения).
	2	Котельная №2				
	3	Котельная БЛИ				

#### **4 Заявки теплоснабжающих организаций на присвоение статуса единой теплоснабжающей организации**

В ходе актуализации схемы теплоснабжения муниципального образования городское поселение город Баймак муниципального района Баймакский район в адрес Администрации города заявок на присвоение статуса ЕТО подано не было.

## 5 Описание границ зон деятельности единой теплоснабжающей организации (организаций)

Единственной ЕТО города является ООО «Теплосеть».

Зоной действия ЕТО являются зоны действия её источников тепловой энергии.

Зоны действия котельных №1 и №2 представлены на Рис. 5.1

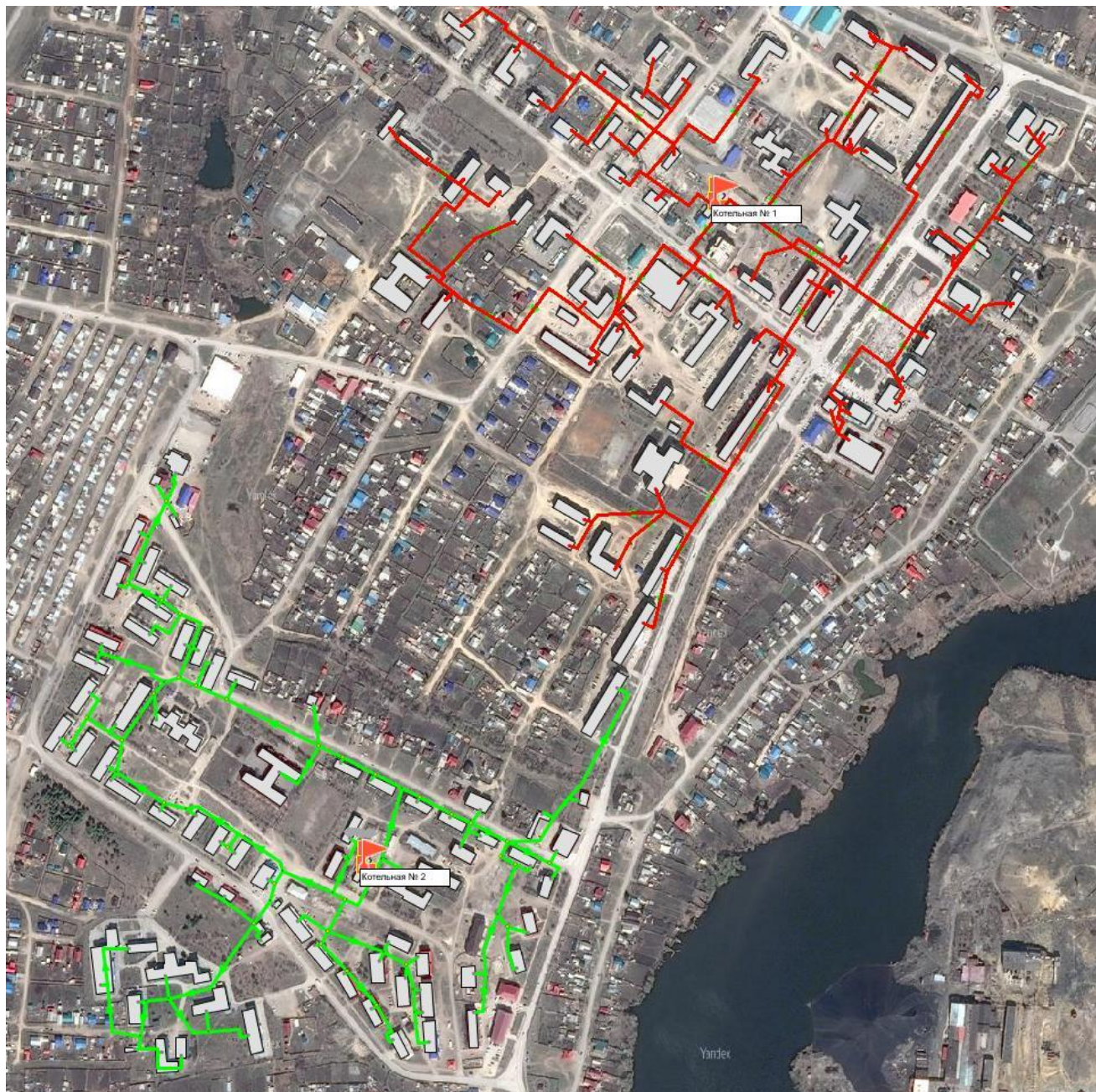


Рис. 5.1 Зоны действия котельной №1 и котельной №2